

De tabak bij de pijp

Fred Tijmstra (tijmstra@tabakspijp.nl)

Eeuwenlang was de pijp het aangewezen rookinstrument om van de tabak te kunnen genieten. In aanvang bepaalde de prijs van de tabak de grootte en inhoud van de kop. Eind 16^e eeuw zeer klein, daarna in de volgende eeuwen steeds groter wordend. In de 19^e eeuw, toen de tabak goed betaalbaar was, werd de maximale grootte bereikt om aangenaam een pijpje te kunnen roken. De geïmporteerde tabakken werden vermengd tot smakelijke melanges bestemd voor pijpen met een verschillende kopinhoud. In catalogi uit de 19^e eeuw zien we naast grote ook kleine pijpmodellen afgebeeld. Men spreekt van Portorico-pijp, Doetel, Isabe, Shagpijp en er waren zelfs Jongenspijpjes.

In aanvang werd tabak van eigen bodem gerookt, maar mede na de uitbreiding van de tabaksteelt in Europa ontstond een wereldwijde handel. Voor de tabaksindustrie werd de tabak al vroeg uit Noord-Amerika gehaald vanwege de betere kwaliteit (o.a. Virginia tabakken). Daarna volgden Zuidoost-Europa, Centraal- en Zuid-Amerika, Afrika en Azië (Indonesië)

De pijptabak als eindproduct wordt meestal uit een verschillend aantal tabaksoorten samengesteld. Zo had elke fabrikant zijn eigen melanges. De roker had daardoor veel keus tussen de verschillende kwaliteiten pijptabak die op de markt kwamen. De melange, de eventuele smaaktoevoegingen maar ook de manier van kerven bepaalden mede de kwaliteit van de tabak. De eerste kerverijttjes zijn begonnen als huisindustrie. De ingekochte tabak werd na diverse voorbehandelingen op een eenvoudige handkerfmaschine gekorven. Deze gekorven tabak werd gewogen, in papieren zakken gedaan en via de winkel aan huis verkocht.

Al vroeg in de 19^e eeuw maakten de fabrieken gebruik van machines om meer te kunnen produceren en een beter resultaat te halen. Eerst kwamen er handbediende machines met overbrenging via banden, daarna volgden de kerfbanken die op stoom werkten en tenslotte maakten fabrieken gebruik van elektrisch aangedreven kerfbanken.

De elektrische kerfbanken kon men zo nauwkeurig instellen, dat de tabak uiterst dun gesneden kon worden.

Alle tabak werd in vochtige toestand gekerfd, anders zou de tabak tijdens het kerven breken. Daarna werd de gekorven tabak uitgespreid, en gedroogd tot de juiste vochtigheidsgraad is bereikt. Dat gebeurde eerst op platte metalen platen boven matig kooltjesvuur, later gebruikte men een eestmachine, een soort ronddraaiende droogtrommel.

Kerfmachine voor eigen gebruik
(zie ook binnenzijde kaft)

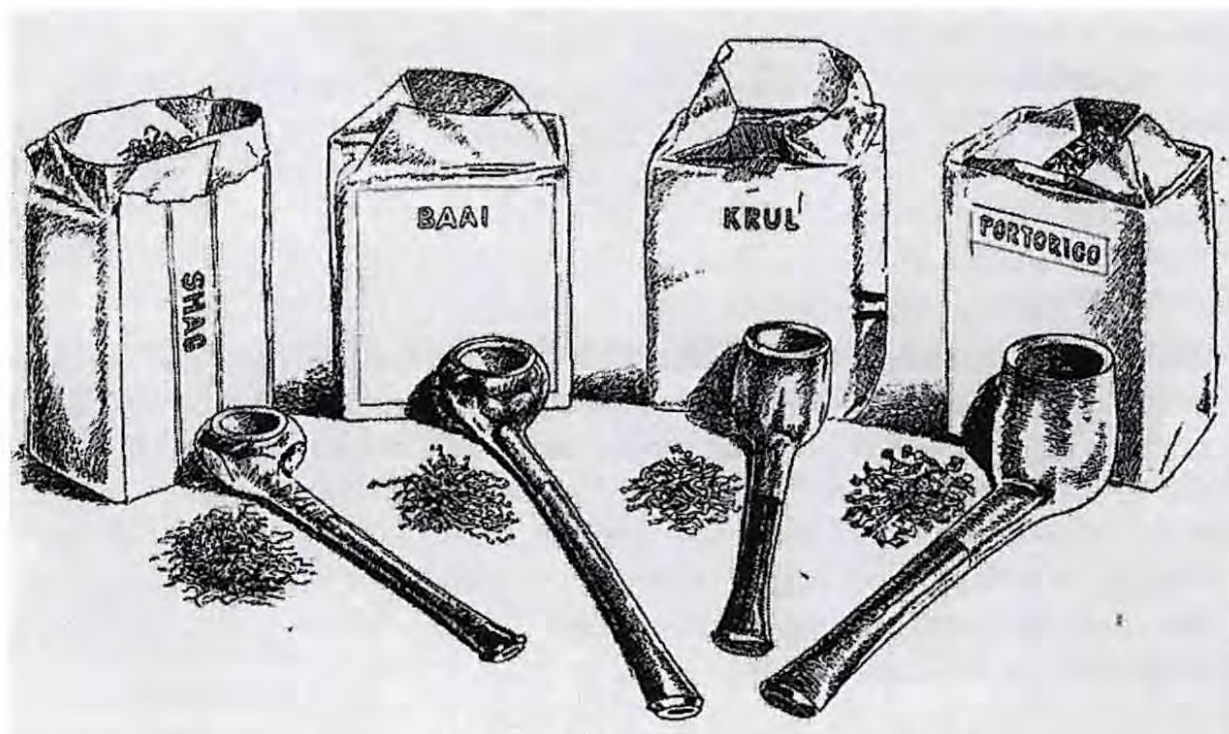


Tijdens de 2^e wereldoorlog raakte door de schaarste het zelf verbouwen van tabak in zwang en kwamen kerfbankjes voor eigen gebruik terug op de markt. Deze werden door plaatselijke ambachtlieden zoals timmerman of smid in elkaar gezet. De licht vochtig gemaakte tabaksbladeren werden in het midden van het machientje gelegd. Een draaimechanisme aan de achterzijde schuift een snijplankje naar voren, waarna de tabak met een hakbeweging dwars doorgesneden wordt. Deze primitieve manier van tabak verwerken zorgde soms voor een wat ongelijke snede.

In de tabaksfabriek waren 6 standaardsneden in gebruik:

1. De *GROVE* en *ZEER GROVE SNEDE*. De tabak snijdt men op een breedte van 6 tot 10 mm en wordt hoofdzakelijk verwerkt tot pruimtabak. Aangezien pruimtabak niet in een pijp gerookt wordt laten we deze snede verder buiten beschouwing.

2. De *MIDDELSNEDE* heeft een breedte van 3 en 4 mm. De snede vereist een pijp met een grote kopinhoud. Kenmerk van deze breed gekorven tabak is dat ze moeilijk trekt en vlugger uitgaat. De middelsnede wordt ook wel Porto-Ricosnede genoemd, maar dat is verwarrend omdat Portorico naar de tabaksoort verwijst. Toch spreekt men bij pijpen met grote kop over Portorico-pijpen. De middelsnede wordt soms ook voor pruimtabak gebruikt.
3. De *KRULSNEDE* wordt gesneden tussen 2 en 3 mm. Hij rookt het lekkerst wanneer een pijp met een ruime kop wordt gebruikt die iets kleiner is dan de Portorico-pijp. Een Doetel of kantoorpijp was een goede representant in klei. In plaats van Krulsnede gebruikt men soms de benaming Varinas-snede.
4. De *MIXTURESNEDE* wordt wat smaller gesneden dan de Krul, maar breder dan de Baai. De breedte is ongeveer 2 ½ cm. Een passende pijp heeft een niet al te grote kop en liefst een dikke wand. Vooral houten pijpen zijn hiervoor uitermate geschikt.



Houten pijpen voor de verschillende sneden

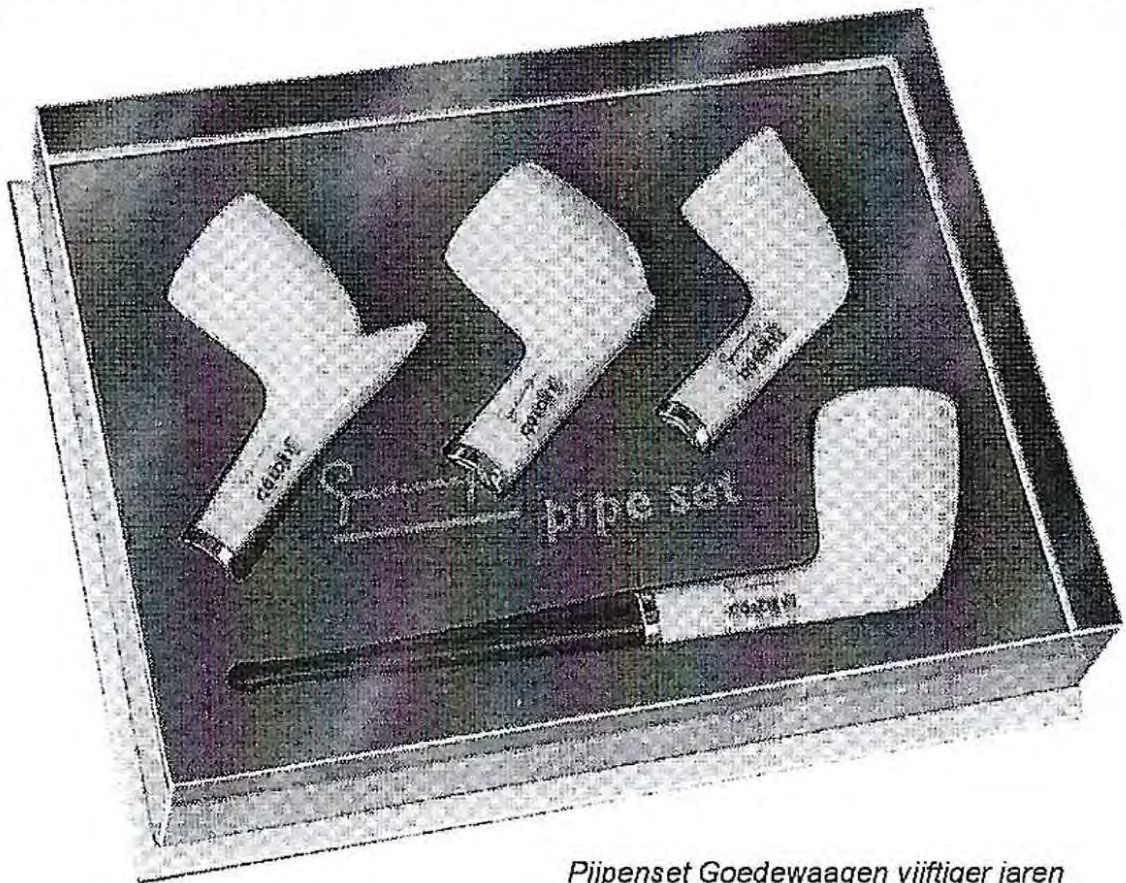
5. De *BAAISNEDE*. De Baai is weer iets fijner gesneden en varieert tussen de 1 en 2 mm. Men gebruikt een kop die iets kleiner is dan de Doetel, een pijp met een middelmatige kop voldoet uitstekend. De naam Baai vinden we terug op de diverse verpakkingen van de

tabaksfabrikanten, waarbij "Heerenbaai" het meeste voorkomt. De tabak dient los gestopt te worden.

6. De *SHAGSNEDE* is de fijnste snede. Hierbij wordt de tabak op een $\frac{1}{2}$ mm of iets daaronder gesneden. Zware shag wordt weer dunner gesneden dan lichte shag. Verreweg de meeste shag wordt voor het zelf rollen van sigaretten gebruikt, maar ook in pijpen werd shag gerookt. Op het pakje staat dan vermeld "Voor pijp en sigaret". Pijpenfabrikanten maakten hiervoor speciale pijpen met een kleine kop, de zgn. shagpijp.

De opgegeven maten van de sneden lopen geleidelijk in elkaar over en het komt voor dat ene fabrikant iets dunner of dikker kerft dan de ander terwijl dezelfde benaming wordt gebruikt.

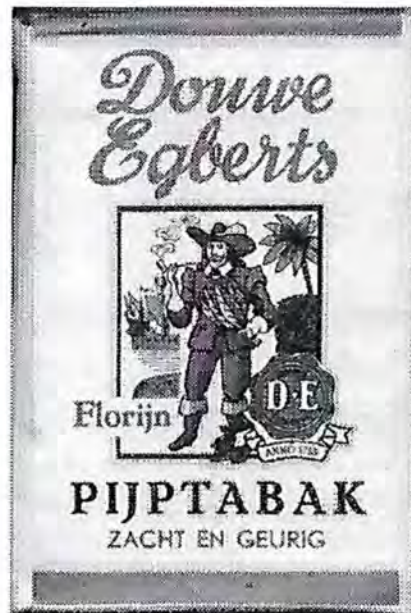
Om afwisselend verschillende pijptabakken te kunnen roken bracht Royal Goedewaagen een pijpenset van vier verschillende koppen en één steel in de handel. Verwisselen ging heel eenvoudig door de kop van de steel te trekken en een andere erop te duwen. Deze pijpenset werd geleverd in een plastic doos. In 1959 was de prijs van de 4-delige set voor witte modellen f 7,25 en voor de gekleurde modellen f 8,10.



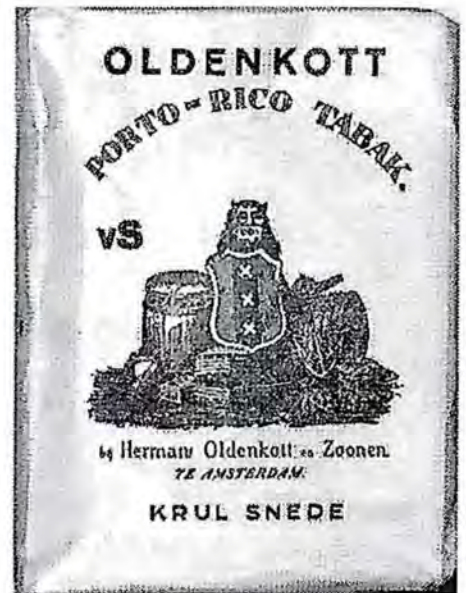
Pijpenset Goedewaagen vijftiger jaren



Grove snede



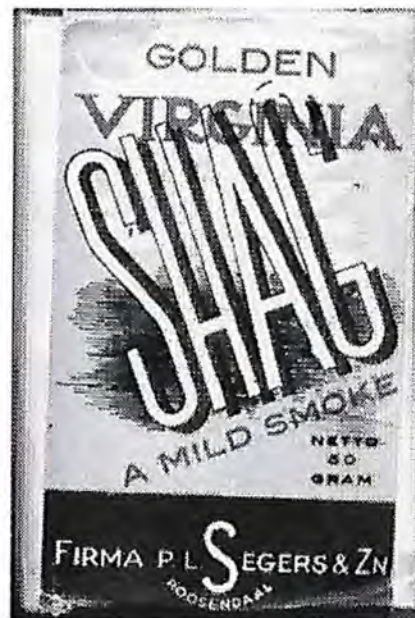
Middelsnede



Krulsnede



Mixturesnede



Shagsnede



Baaisnede

Bronnen:

- Stichting Vakexamens Kleinhandel Tabak: Officiële Vakopleiding voor de Tabaksdetailhandel z.j.
- Supplement Catalogus Goedewaagen omstreeks 1958.
- Tabaksverpakkingen uit eigen collectie.

PIJPELOGISCHE KRING NEDERLAND

100 gram



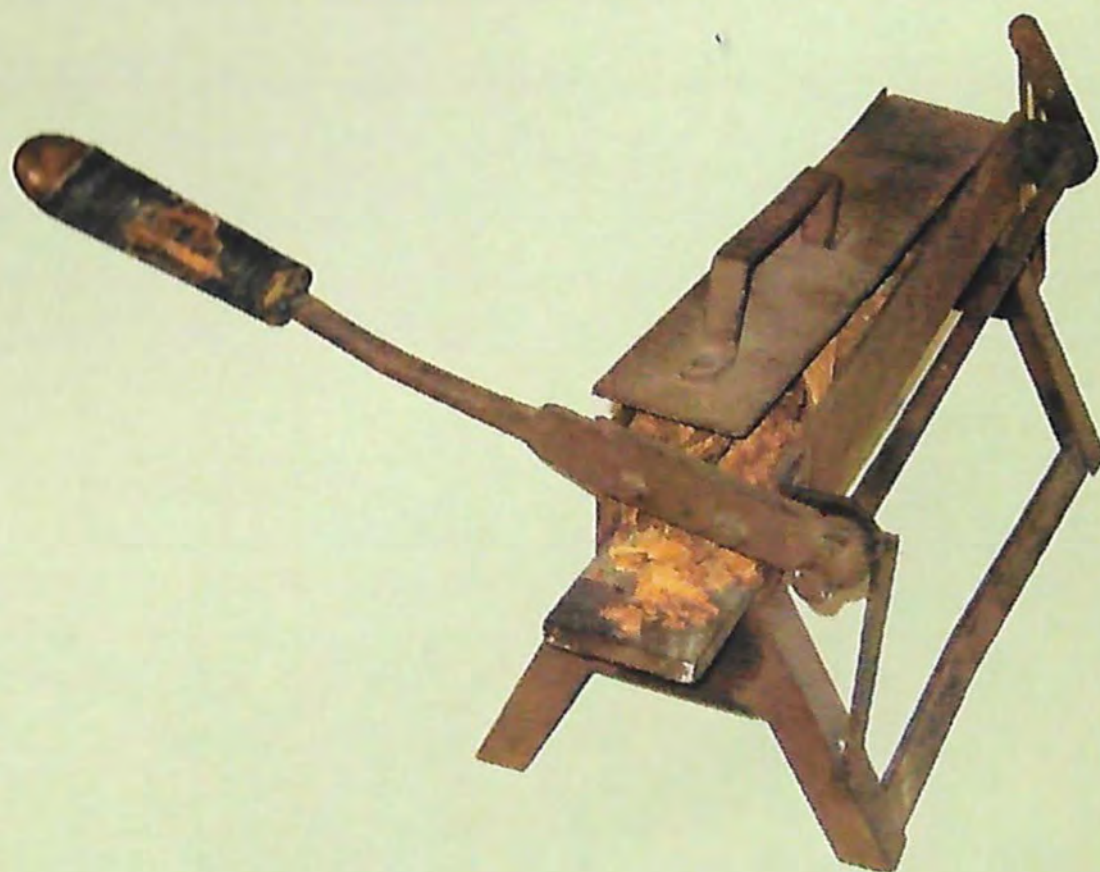
100 gram



**Kwartaalblad voor de
pijpenverzamelaar
en onderzoeker
Jaargang 33, nummer 131
Januari 2011**



**Deze mobilisatie pijpen zijn gered uit een vuilcontainer.
Lees meer hierover op pagina 2336.**



Kerfmachine voor eigen gebruik. Zie artikel op pagina 2352



Nederlandse sigaren voor de Wehrmacht. Zie blz. 2333



Goudse pijpen halen op de schaats. Zie blz. 2349



Gelegenheidspijp (1743-1755) ter ere van Gouverneur-generaal Gustaaf Willem van Imhoff. Zie artikel op pagina 2342

PIJPELOGISCHE

TACONIS

Echte Friesche



Heerenbaai

*

*

WED. J. VAN DER WOUDE